

Săpăturile arheologice de la Medgidia — Satu Nou (jud. Constanța)

PUIU HAȘOTTI

Muzeul de istorie națională și arheologie Constanța a continuat anul acesta cercetările arheologice de salvare în așezarea aparținând culturii Hamangia, situată între Medgidia și Satu Nou, în imediata vecinătate a Canalului Dunăre—Marea Neagră, la km 21,700 al acestuia.

Din punct de vedere cronologic¹ așezarea este corespunzătoare primei faze a culturii Hamangia—faza Golovița.

Stațiunea arheologică a fost afectată de lucrările canalului.

S-au practicat următoarele secțiuni (fig. 1):

— S VI de 30×2 m, paralelă cu S IV, la 1 m sud de aceasta și perpendiculară pe S V.

— S VII, de 20×2 m, paralelă și la 1 m de S V.

— S VIII, de 20 m×2 m, la est și perpendiculară pe capătul de sud al lui S VII.

— S IX, de 20 m×2 m, paralelă cu S VIII și la 10 m vest și 3 m sud de aceasta. Am fost nevoiți să executăm S IX pe coordonatele mai sus menționate datorită unor mari depuneri de pământ făcute de constructorii lucrărilor pentru canal. Aceste depuneri au determinat, în ultimă instanță, întregul plan al cercetărilor.

— S X de 20 m×3,75 m, situată la 5 m vest și 3 m sud de S IX.

În S IX s-au surprins două gropi — g8 și g9 — în careurile 1—2 și respectiv 8—9. Pentru a avea întregul contur al gropilor menționate, s-au practicat pe latura de nord a secțiunii, în dreptul gropilor, două lărgiri cu dimensiunile de 2 m 1 m. Față de actualul nivel de călcare, gropile sînt la 0,95 m (g8) și la 1 m (g9), avînd adîncimile de 0,52 și respectiv 0,48 m.

În S X a apărut groapa unui bordei (fig. 2) cu următoarele dimensiuni: diametrul=2,90 m; adîncimea=1,07 m. Resturile vetrei erau în partea de vest a bordeiului, iar în partea opusă au apărut două pietre așezate una lângă cealaltă, pe fundul gropii bordeiului, suprafețele lor, mai ales cele superioare, fiind relativ plate. Dimensiunile: a) L=35 cm; G=31 cm; Î=28 cm; b) L=42 cm; G=33 cm; Î=27 cm.

Aceasta este numai a doua locuință-bordei identificată în așezarea de la Medgidia—Satu Nou, fapt care conferă locuințelor așezării un

caracter risipit, mai accentuat în faza veche (Golovița) a culturii Hamangia².

Cele mai multe descoperiri s-au făcut în interiorul celor două gropi și în groapa bordeiului.

UNELTELE

A) UNELTELE DIN PIATRĂ

În cadrul acestei categorii sînt numeroase fragmente de rișnițe și frecătoare, cele din urmă fiind folosite și ca percutoare sau zdrobitoare³ (fig. 3). Rișnițele au o amenajare sumară a suprafeței destinată rișnitului. Așa cum se știe, cele de mici dimensiuni, așa cum sînt cele din așezarea noastră, sînt caracteristice neoliticului vechi⁴. Partea dorsală nu era lucrată. Remarcăm o rișniță de mici dimensiuni, dintr-un calcar dur, primitiv lucrată și avînd o formă relativ rotundă, care a fost descoperită în groapa bordeiului (B2).

B) UNELTELE DIN SILEX

Încă de anul trecut se remarcase marea cantitate de unelte din așezarea de la Medgidia—Satu Nou, constituită în mai multe categorii, în cadrul fiecărei categorii evidențiindu-se o deosebită variabilitate⁵.

La cele 220 unelte descoperite în campania precedentă se adaugă încă 155 din acest an. Proporția după tipul de unelte este cea știută pînă acum, adică grupa gratoarelor ocupînd aproximativ 42% din totalul uneltelor, urmată fiind de cea a lamelelor. În cadrul acestora din urmă cele cu scobitură retușată (cu „enches”) sînt cele mai numeroase. Unealta specifică așezării — gratorul de mici dimensiuni simplu sau dublu cu cortex pe suprafața dorsală — este bine reprezentat. Remarcăm și de această dată microlitismul accentuat care se constată la unelte din silex. Se cunoaște faptul că microlitismul este mai accentuat la începutul culturii Hamangia

² D. Berciu, D. M. Pippidi, *Din istoria Dobrogei*, 1, 1965, p. 31.

³ Eug. Comșa, D. Galbenu, A. Aricescu, *Materiale*, 6 1959, p. 116.

⁴ D. Berciu, *Cultura Hamangia*, 1966, p. 65.

⁵ *Ibidem*.

¹ P. Hașotti, *Pontica*, 13, 1980.

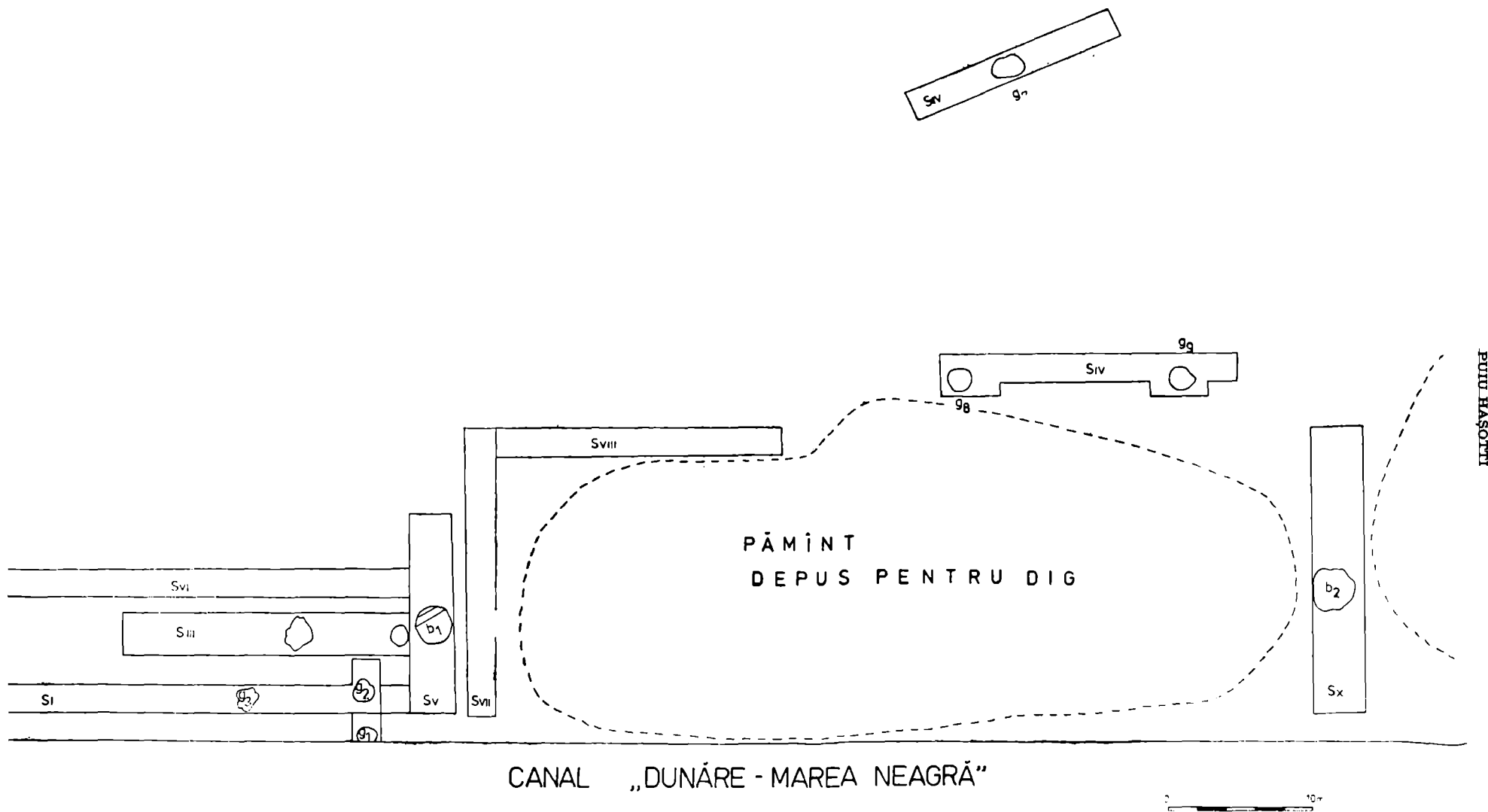


Fig. 1. Medgidia – Satu Nou. Planul săpăturilor.

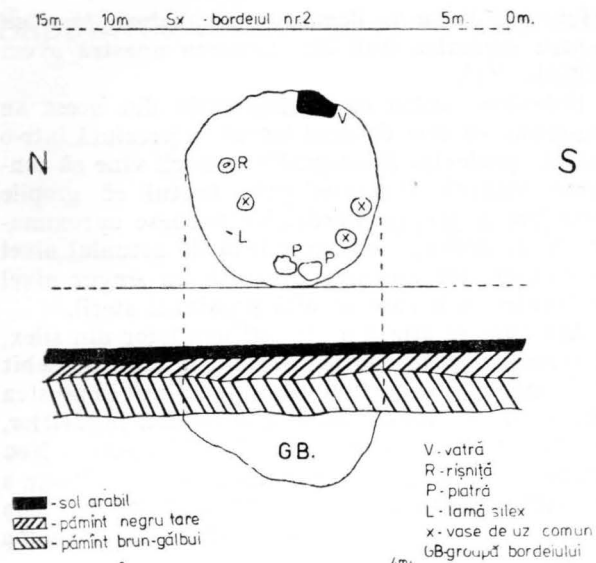


Fig. 2. Medgidia—Satu Nou, Bordeiul nr. 2.

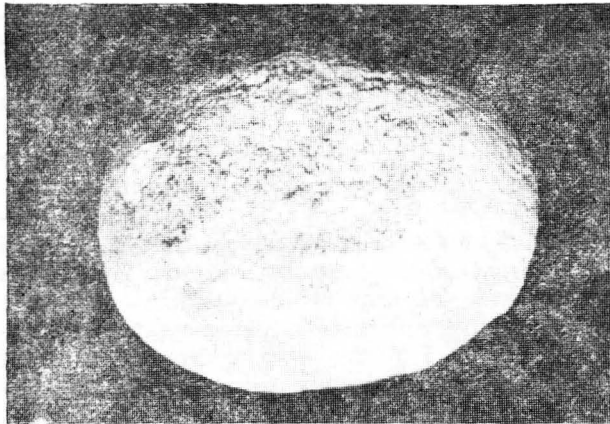


Fig. 3. Medgidia—Satu Nou, Frecătoare.

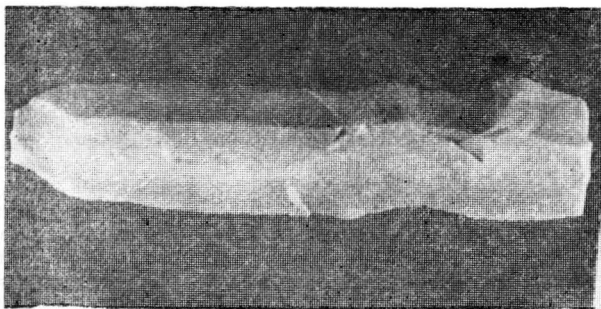


Fig. 4. Medgidia—Satu Nou, Lamă de silex.

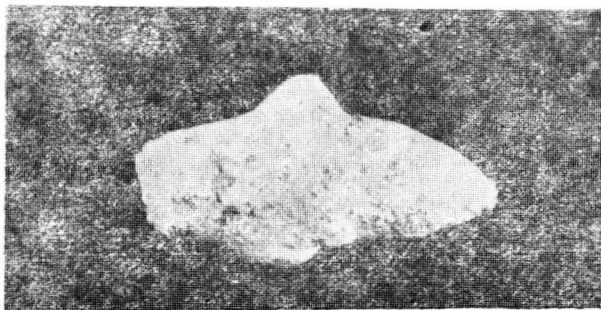


Fig. 5. Medgidia—Satu Nou, Harpun din os.

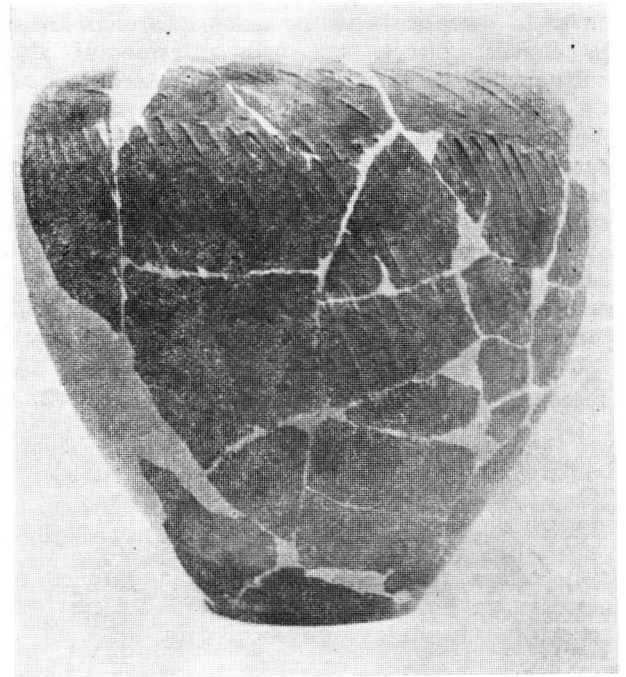


Fig. 6. Medgidia—Satu Nou, Vas de provizii acoperit cu barbotină.

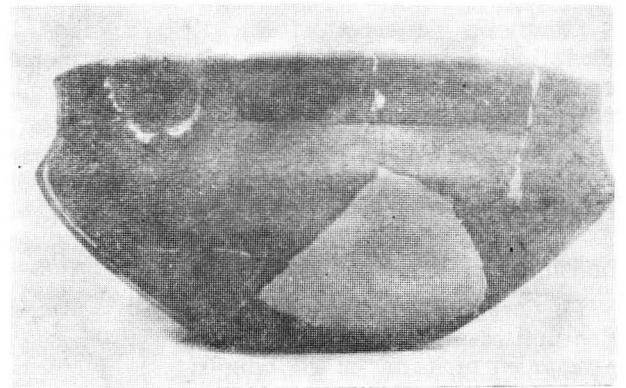


Fig. 7. Medgidia—Satu Nou, Strachină de mari dimensiuni cu buza ușor evazată.



Fig. 8. Medgidia—Satu Nou, Strachină din ceramică fină cu buza dreaptă.

ca și la începutul multor culturi care au intrat în contact direct, sau prin intermediul altor culturi neolitice mai vechi, cu fondul tardinoisian⁶. Ca o descoperire deosebită semnalăm o lamă cu dimensiunile: $L=11,2$ cm; $l=2,3$ cm— $3,5$ cm, care avea rol de cuțit (fig. 4). Ca dimensiuni această unealtă este cu totul deosebită pentru așezarea noastră, pentru că majoritatea uneltelor au $2-3$ cm, foarte rar unele atingând 5 cm (este cazul citorva lame). La Golovița, de unde s-au recoltat puține unelte, s-a găsit o lamă asemănătoare ca formă și dimensiuni ($L=11,5$ cm)⁷.

Oarecum surprinzător este faptul că nu s-au descoperit prea multe piese geometrice (7 în total) și unelte componente pentru seceri (12 în total).

C) UNELTE DIN OS

În afara fragmentelor de împungătoare remarcăm un harpun fragmentar ($L=3,6$ cm) descoperit pe fundul gropii nr. 9 (fig. 5).

CERAMICA

Campania de cercetări din 1980 a oferit la rîndul ei o importantă cantitate de ceramică, care se împarte, după clasificarea noastră, în patru grupe.

I. Ceramica de *uz comun* acoperită cu barbotină. Pasta este grosieră. Vasul cel mai răspîndit este cel tronconic cu pereții arcuiți (fig. 6), acesta avînd o mare variabilitate de dimensiuni, înălțimea maximă ajungînd la 40 cm.

II. Ceramica *grosieră* acoperită cu slip castaniu. Cea mai răspîndită formă în cadrul acestei grupe este vasul piriform cu gît cilindric sau în formă de „S” alungit și întors.

III. Ceramica *cu decor* din registre de triunghiuri încrustate cu materie albă. Pasta acestei ceramici este mai bine preparată decît pasta grupelor precedente, iar cele mai răspîndite vase sînt cele globulare.

IV. Ceramica *fină* acoperită cu slip lustruit, negru, mai rar castaniu. Are o mare variabilitate de forme, între care amintim în primul rînd strachina cu buza puțin evazată (fig. 7) sau dreaptă (fig. 8) și apoi gama vaselor bitronconice. Decorul ceramicii fine este relativ simplu, el compunîndu-se în general din $1-2$ linii paralele, din mici triunghiuri, liniuțe sau puncte care sînt încrustate cu pastă albă. Remarcăm că la unele străchini această linie dispusă imediat sub buză este înlocuită cu o alta, trasată cu un instrument bont, acesta constituind un decor simplu și primitiv. În bordei (B2), au apărut numai două

fragmente ceramice decorate cu caneluri. Analogii pentru ceramica fină din așezarea noastră avem la Golovița⁸.

Relevăm faptul că descoperirile din acest an împreună cu cele de anul trecut se prezintă într-o unitate perfectă. Stratigrafia așezării vine să confirme această afirmație prin faptul că gropile menajere și gropile bordeielor pornesc aproximativ de la aceeași adîncime față de actualul nivel de călcare, iar așezarea prezintă un singur nivel de locuire, sub care se află pămîntul steril.

Așa cum se știe din studiul uneltelor din silex, al ceramicii și în cadrul acesteia în mod deosebit al formelor și decorului ceramicii fine⁹, la acestea adăugîndu-se densitatea foarte mică a bordeielor, am încadrat așezarea de la Medgidia—Satu Nou din punct de vedere cronologic în faza Golovița a culturii Hamangia și chiar mai degrabă în etapa corespunzătoare nivelului inferior din așezarea de la Golovița.

Un lucru interesant ni se pare descoperirea, la mare distanță de locul cercetărilor noastre, a unor resturi aparținînd culturii Hamangia (ceramică, așchii și cîteva unelte din silex, oase de animale și scoici). Identificările de mai sus s-au făcut la circa 400 m vest și 500 m nord-est (în ultimul caz de cealaltă parte a canalului Dunărea—Marea Neagră), față de secțiunile noastre. Se poate presupune deci o foarte intensă locuire a purtătorilor culturii Hamangia în această zonă. Urmează ca viitoarele cercetări să aducă lămuriri în legătură cu cele expuse mai sus. Bineînțeles că obținerea de date cît mai exacte este foarte mult îngreunată de marile lucrări pentru construirea canalului Dunărea—Marea Neagră, care așa cum s-a văzut au distrus o mare parte din complexul de locuire aparținînd culturii Hamangia.

LES FOUILLES ARCHÉOLOGIQUES DE MEDGIDIA—SATU NOU

RÉSUMÉ

En 1980, la deuxième campagne de fouilles dans l'établissement appartenant à culture Hamangia de Medgidia—Satu Nou, on éte pratiquées cinq sections (S. VI—S. X) totalisant une superficie de 255 m². Ont été découvertes deux fosses ménagères et la fosse d'une chaumière. Les recherches ont mis à jour des outils en pierre (grattoirs, moulins), en silex (114 pièces très diverses), en os et une importante quantité de céramique, fine et d'usage commun. L'établissement appartient à la phase Golovița de la culture Hamangia.

EXPLICATION DES FIGURES

- Fig. 1. Medgidia—Satu Nou. Plan des fouilles.
 Fig. 2. Medgidia—Satu Nou. Hutte n° 2.
 Fig. 3. Medgidia—Satu Nou. Grattoir.
 Fig. 4. Medgidia—Satu Nou. Lame en silex.
 Fig. 5. Medgidia—Satu Nou. Harpon en os.
 Fig. 6. Medgidia—Satu Nou. Pot.
 Fig. 7. Medgidia—Satu Nou. Ecuelle de grandes dimensions avec le lèvre evasé.
 Fig. 8. Medgidia—Satu Nou. Ecuelle céramique fine avec le lèvre droit.

⁶ P. Hașotti, *op. cit.*

⁷ Al. Păunescu, *Evoluția uneltelor și armelor de piatră cioplită descoperite pe teritoriul României*, București, 1970, p. 35—48.

⁸ D. Berciu, *op. cit.*, p. 244, fig. 142/2.

⁹ *Ibidem*, p. 255—276.